

Contexte

En 2010, la résolution « Le droit de l'homme à l'eau et à l'assainissement » est adoptée par l'Assemblée générale des Nations Unies. Elle formalise l'importance de l'accès équitable à l'eau potable et à l'assainissement pour assurer la réalisation des droits humains. Cette même dénomination est utilisée en 2015 pour qualifier l'ODD 6.

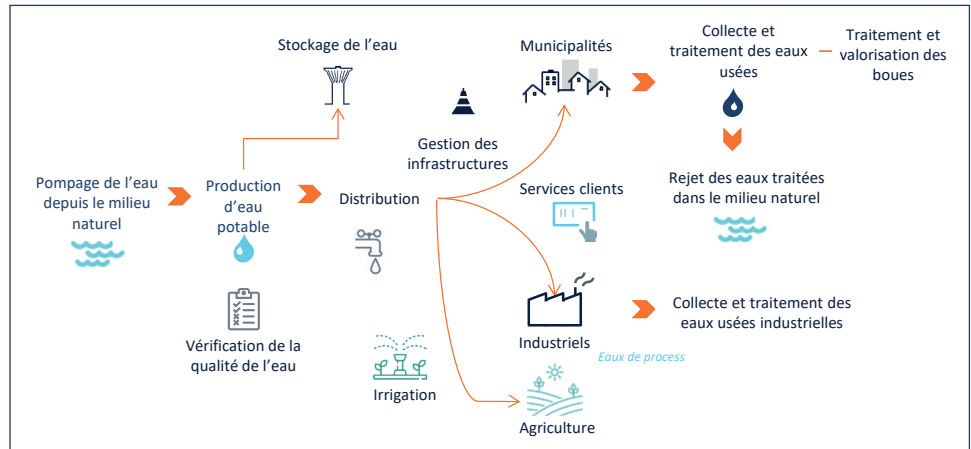
Le **sommet sur l'eau** organisé par les Nations Unies du 22 au 24 mars 2023, dont l'objectif était de cadrer une gouvernance de l'eau au niveau mondial, a mis en avant le manque d'investissements et d'actions face à la crise de l'eau.

➤ Où en sommes-nous aujourd'hui ?

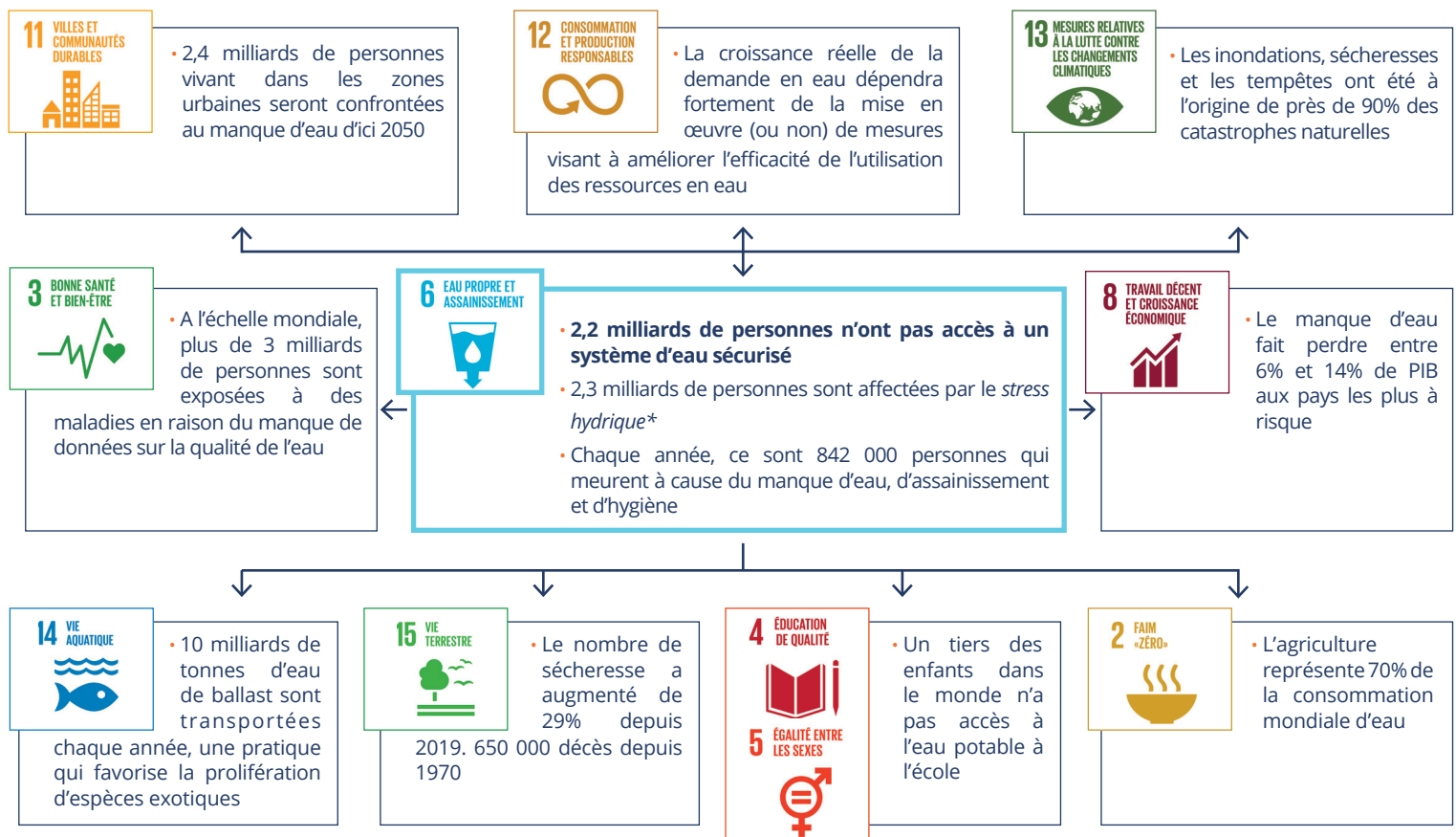
On compte **2,2 milliards de personnes** qui n'ont toujours pas accès à des services d'eau potable gérés de manière sécurisée ; les pressions sur l'eau douce ne cessent de s'accroître avec des prélèvements qui continuent de croître dans une majorité des régions du monde ; plus de 700 engagements ont été pris (Water Action Agenda) dont 200 qui pourraient avoir un impact réel et de nombreux Etats soutiennent la création d'un poste d'envoyé spécial des Nations Unies de l'eau mais la gouvernance mondiale de l'eau est encore loin d'être définie.

Cette deuxième version de l'empreinte eau développée par Meeschaert Asset Management reprend, tout en l'enrichissant, la présentation des services existants tout au long de la chaîne de valeur de l'eau et l'interdépendance de plusieurs Objectifs de Développement Durable avec l'ODD n°6. La seconde partie se concentre sur le fonds MAM Transition Durable Actions et comment ses investissements apportent des réponses aux enjeux liés à l'eau.

Chaîne de valeur des services de l'eau



Interdépendance des Objectifs de Développement Durable liés à l'eau



Sources : Recherche ISR Meeschaert AM ; ONU ; UNESCO ; UNDRR

* On parle de « **stress hydrique** » dès lors que la consommation d'eau potable est plus forte que la quantité d'eau renouvelable disponible.

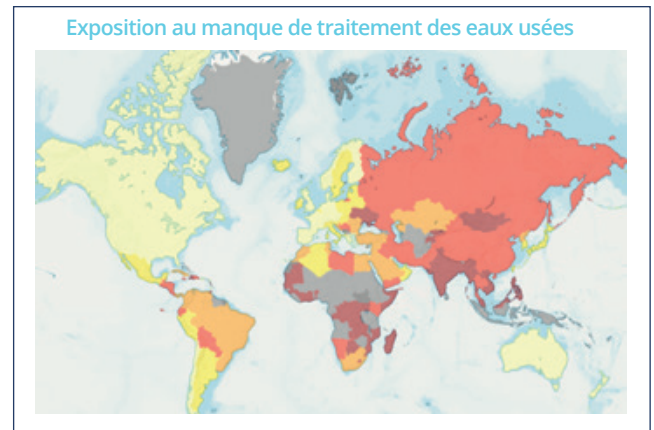
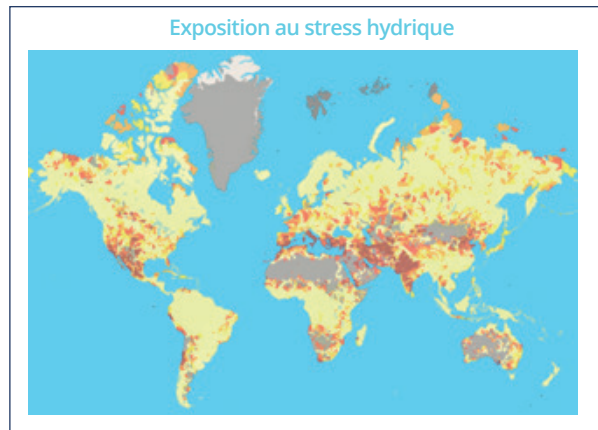
Contribution de MAM Transition Durable Actions à la préservation de l'eau

La thématique de l'eau fait partie intégrante de la gestion du fonds MAM Transition Durable Actions au même titre que l'alimentation, les déchets, les énergies renouvelables etc. Les entreprises offrant des solutions pour la gestion durable de l'eau se répartissent en différents secteurs : les entreprises de services aux collectivités dans l'eau (utilities), les entreprises actives pour la production d'eau potable et le traitement des eaux usées, les solutions industrielles pour le traitement de l'eau et l'optimisation des consommations.

Exposition des entreprises du portefeuille aux zones de stress hydrique

Nous avons analysé l'importance des réponses aux enjeux de l'eau apportées par les entreprises de services aux collectivités dans l'eau du portefeuille au regard de leurs implantations géographiques et des pressions locales exercées sur l'eau.

Entreprises du portefeuille	% activité réalisée sur l'eau	Exposition du CA aux zones de stress hydrique	Exposition du CA aux zones ayant d'important taux (> 60%) d'eaux usées non traitées
California Water	100%	Très forte	Faible
Essential Utility	52%	Moyen	Faible
Veolia Environnement	38%	Faible	Faible
American Water Works	100%	Moyen	Faible



■ Faible
■ Faible à moyen
■ Moyen à élevé
■ Elevé
■ Très élevé
■ Pas de données

Source : World Resources Institute « Aqueduct Water Risk Atlas »

Indicateurs clés liés à la gestion durable de l'eau

Les indicateurs présentés ci-dessous sont issus de la consolidation des données publiées par les entreprises du portefeuille.

Améliorer le traitement de l'eau

- **4,65 milliards de m³ d'eaux usées traitées en 2021** par les entreprises actives dans les services aux collectivités
- Plusieurs sociétés du portefeuille se positionnent sur la conception, le développement et la production d'équipements de transport et de traitement de l'eau. C'est le cas notamment de Bio-UV, Alfa Laval, Ecolab et Kurita Water
- Les données d'impact sont rares. Des difficultés d'agrégation des données et donc de reporting persistent.



Qualité de l'eau

Lors de contamination d'eaux, les cyanotoxines, le plomb et les substances PFAS sont fréquemment identifiés comme nocifs pour la santé publique. Plusieurs sociétés ont mis en place des stratégies de prévention (prélèvements, investissement R&D) ainsi que des actions de sensibilisation auprès des clients. Des technologies de traitement d'eaux adaptées sont développées mais l'entretien des infrastructures notamment le choix de la composition des matériaux joue un rôle à part

Accès à l'eau

- **8,5 milliards de m³ d'eau produite par les entreprises actives dans les services aux collectivités**
- **100 millions d'habitants alimentés en eau potable** par ces entreprises en 2021. Avec une forte hausse chez les entreprises américaines.



Sécheresse

Une étude de cas menée en Californie (2017) a montré qu'une augmentation des articles de presse sur le sujet a été associée à une réduction de 11 à 18% de la consommation d'eau d'un ménage typique. La résilience mise sur une meilleure conservation de l'eau et une action collective impliquant les ménages. California Water Service Group communique une économie d'eau allant jusqu'à 39,4% pour certains districts.

Sources : Recherche ISR Meeschaert AM ; rapports entreprises

Données au 28/12/2023. Ce document à caractère promotionnel exclusivement conçu à des fins d'information par Meeschaert AM n'a pas été élaboré conformément aux dispositions réglementaires visant à promouvoir l'indépendance des analyses financières. Il ne saurait donc être considéré comme un élément contractuel, un conseil en investissement, une recommandation de conclure une opération ou une offre de souscription. La société de gestion et ses collaborateurs ne sont pas soumis à l'interdiction d'effectuer des transactions sur cet instrument avant diffusion de la présente communication. Les données chiffrées, commentaires y compris les opinions exprimées sur ce document sont le résultat des analyses de notre équipe ISR à un moment donné et ne préjugent en rien de résultats futurs. Sa remise à tout investisseur relève de la responsabilité de chaque distributeur. En tout état de cause, l'investisseur doit procéder, avant la conclusion de toute opération, à sa propre analyse et obtenir tout conseil professionnel qu'il juge nécessaire sur les risques et les caractéristiques du produit eu égard à son profil d'investisseur. Ces informations proviennent ou reposent sur des sources estimées fiables par Meeschaert AM tout en faisant mention explicite de l'existence de tout conflit d'intérêt éventuel. Toutefois, leur précision et leur exhaustivité ne sauraient être garanties par Meeschaert AM. Meeschaert AM décline toute responsabilité quant à l'utilisation qui pourrait être faite des présentes informations générales. Toute reproduction ou diffusion, même partielle, de ce document est interdite.